

DOSSIER PEDAGOGIQUE

J'AVAIS MA PETITE ROBE A FLEURS

Les productions de l'explorateur





J'AVAIS MA PETITE ROBE A FLEURS

LES PRODUCTIONS DE L'EXPLORATEUR

THÉÂTRE

Public : À partir du lycée

Durée : 1h10

Date : Mardi 4 février, 14h30 (scolaire) et
20h30 (tout public)

Théâtre M. Novarina, Thonon-les-Bains



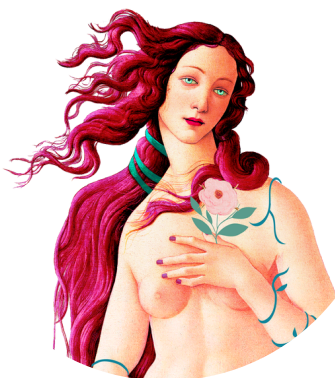
CHER.E.S ENSEIGNANT.E.S,

Nous vous accueillons pour un spectacle programmé par la Maison des Arts du Léman dans le cadre d'un enseignement pédagogique et qui s'inscrit dans une démarche de médiation avec les publics.

Ce dossier pédagogique est rédigé à votre attention pour accompagner vos élèves dans leur voyage vers cette œuvre de spectacle vivant que nous avons le plaisir de vous présenter.

Ceci est un outil proposant des clefs de lectures des œuvres, ainsi que des activités annexes pour développer la connexion entre les publics et l'œuvre ou les artistes que vous allez voir.

Nous vous souhaitons, à vous et vos élèves, une rencontre enrichissante et une belle représentation !



SYNOPSIS

Est-ce que raconter peut aider à oublier ? Entre dévoilement intime de l'indicible et perversité de la télé-réalité, les possibles de la résilience sont ici interrogés.

Une société de production de télévision demande à Blanche Baillard de témoigner. Elle a trois jours pour raconter son histoire, seule chez elle, face à une caméra. Si elle est "convaincante" et "pertinente", elle pourra participer au direct, et raconter, devant des millions de téléspectateurs le pire évènement de sa vie. Ce jour où, trois ans plus tôt, elle a rencontré ce monstre violeur. Entre émotion et réflexion, Valérie Lévy a écrit un texte percutant qui souligne la solitude et la détresse d'une femme pour qui le monde s'est écroulé. Elle raconte face caméra son présent, son passé, son absence de futur. Un texte qui montre le pouvoir de l'image, la force qu'elle induit malgré elle, et condamne les intentions souvent malsaines de la télé-réalité assoiffée d'audimat. Une pièce forte, nécessaire, lumineuse.



SOMMAIRE

• PRÉSENTATION	1
SYNOPSIS	2
CONTEXTE	4
INTENTION	5
ÉQUIPE TECHNIQUE	6
TEASER	7
• PISTES PÉDAGOGIQUES	8
RESSOURCES	
• CONTACTS	9



CONTEXTE

La pièce est l'histoire d'une jeune femme qui veut raconter le viol dont elle a été victime, à la télévision. Elle est seule chez elle, à l'exception d'un caméraman qui la filme, elle est face à une caméra, avec quelques images projetées derrière elle. Elle est jouée par Alice de Lencquesaing, presque seule en scène, avec seulement Valentin Morel derrière la caméra.

La pièce parle de recherche de catharsis, de reconstruction, de silence, de solitude, du voyeurisme de la télé-réalité, du pouvoir de l'image, de méfiance, de l'utilité de la parole.

INTENTION

Valéry Lévy, l'autrice de la pièce, raconte dans un entretien :

« J'ai écrit cette pièce il y a quelques années déjà. Je me souviens avoir été en colère un soir après un reportage à la télévision, très intrusif, sur une jeune femme anorexique. Je lui en voulais presque d'avoir laissé la caméra entrer chez elle pour livrer en pâture toute son intimité. Et puis le lendemain j'ai pensé qu'elle s'était laissée filmer peut-être pour aller mieux. Peut-être avait-elle le secret espoir que la diffusion au grand public réglerait son problème. Alors j'ai commencé à écrire. Non pas sur cette jeune femme anorexique, mais sur une jeune femme violée. Je ne sais pas exactement pourquoi... Ou si, pour que le chemin de la guérison soit encore plus difficile, et que le passage à la télévision lui apparaisse comme la seule porte de sortie, comme un miracle. Je voulais faire le procès de la télé-réalité, dénoncer ses perversions, condamner ses intentions.

Et souligner la solitude et la détresse d'une femme pour qui le monde s'écroule lorsqu'elle a été violée. »

INTENTION

Extraits du même entretien, avec Nadia Jandeau, la metteuse en scène :

“La comédienne est ici au centre du processus de mise en scène. Elle incarne l’intensité du propos et du texte. Saisir la progression de la pensée du personnage, ses respirations. Assumer le drame, respecter les instants légers. La mise en scène sera un contrepoint à la violence de l’histoire. Ce texte, qui fuit le pathos, devra s’inscrire dans un univers naturel mais non naturaliste. La densité du propos n’en émergera qu’avec bien plus de force. L’envisage des projections d’images parfois abstraites, organiques, réveillant des sensations, comme un écho à l’intériorité du personnage. Blanche Baillard est en pleine introspection, dans une grande confusion des sentiments. Je fais le choix de la mettre face à une petite caméra fixée sur un stabilisateur léger et maniable, portée par une silhouette vêtue entièrement de noir. Cette présence muette accompagnera l’actrice pendant toute la pièce, comme son double ou son miroir. Les différentes utilisations des visuels, réalité du plateau et images en direct ou images prises en amont, nous permettront d’illustrer ses états, de les mettre en perspective, de jouer avec l’espace et le temps, le réel et le fantasmé...”

La pièce aborde la question de la place et du poids de la parole. Quelle valeur a-t-elle ? Peut-on la livrer n’importe où, n’importe comment, à n’importe qui ? Parler suffit-il pour guérir ? Ce que nous dit la pièce, c’est qu’il ne suffit pas de tout dire pour que tout soit résolu. À la différence de beaucoup d’histoires que nous entendons sur les agressions sexuelles, Blanche Baillard a tout de suite « raconté ». À la police, aux médecins, aux avocats, à sa famille. On pourrait dire qu’elle a « tout fait bien ». Sa parole a été réceptionnée par les institutions. Ses agresseurs ont été arrêtés, condamnés. Pour autant, Blanche ne va pas bien. Les conséquences d’un viol sont difficiles à imaginer pour celui ou celle qui n’est pas concerné(e). Un jugement est donc prompt à être porté : ce n’est pourtant pas si difficile de parler, dit-on. Pourquoi ne pas réussir à passer à autre chose ? Il serait plus simple d’oublier.”

ÉQUIPE TECHNIQUE

Texte et collaboration artistique : Valérie Lévy

Mise en scène : Nadia Jandeau

Avec : Alice De Lencquesaing

Caméraman : Valentin Morel

Scénographie : Edouard Laug

Lumière : Laurent Béal

Assisté de : Didier Brun

Vidéo et direction technique : Guillaume Ledun

Assistante mise en scène : Violette Delmas

Son et musique : Simon Blévis

Au **texte et à la collaboration artistique**, Valérie Lévy a écrit des pièces de théâtre telles que *Les Règles du jeu*, *Les Petits Carrés*. Elle a également publié un roman, *Les Petites Douleurs*, paru en 2006 aux éditions Le Cherche-Midi. Elle est productrice de théâtre depuis vingt-cinq ans et est l'associée de François Morel depuis quinze ans au sein de la société Les Productions de l'Explorateur.

A la **mise en scène**, Nadia Jandeau est réalisatrice, scénariste et comédienne. Elle est passée par la Fémis, l'École nationale supérieure Louis-Lumière, l'INA, l'Actors Studio et un conservatoire parisien. Elle a réalisé cinq courts métrages dans lesquels elle joue, multi-primés en festivals, soutenus et diffusés par des chaînes de télévision françaises. Elle a développé plusieurs scénarios de longs métrages avec différentes productions et débute l'écriture d'une série.

Alice de Lencquesaing est à l'**interprétation**. Elle a suivi une formation à l'Atelier Blanche Salant à Paris, après laquelle elle se consacre au cinéma. On la découvre dans *La Naissance des pieuvres* de Céline Sciamma et dans *L'Heure d'été* d'Olivier Assayas. En 2012, elle est à l'affiche de *Au galop* réalisé par son père le réalisateur Louis-Do de Lencquesaing et pour lequel elle sera nommée pour le César du meilleur espoir féminin. En 2014, on la retrouve dans *Bodybuilder* de Roschdy Zem, avec qui elle collaborera à nouveau sur *Chocolat*, film dans lequel elle donne la réplique à Omar Sy.

PRÉSENTATION

TEASER

<https://vimeo.com/loeilamemoires/robeafleurs?share=copy>



POUR ALLER PLUS LOIN

Sur la parole des victimes de violences :

- « La parole libérée des victimes est-elle sacrée ? » le jeudi 30 novembre 2017 sur France Culture : <https://www.radiofrance.fr/franceculture/podcasts/du-grain-a-moudre/la-parole-liberee-des-victimes-est-elle-sacree-5446369>

Sur la télé réalité et les femmes :

- « Télé réalité : femmes soumises ou femmes émancipées ? » le mercredi 11 mai 2022 sur France Inter : <https://www.radiofrance.fr/franceinter/podcasts/l-instant-m/l-instant-m-du-mercredi-11-mai-2022-8694297>

Pour parler du consentement :

- Livret « Aider à exprimer et à entendre le consentement », par le site internet Information Violences Sexuelles, téléchargeable en ligne : <https://violences-sexuelles.info/portfolio/aider-a-exprimer-et-a-entendre-le-consentement/>
- Dépliant sur le consentement, par le site internet Information Violences Sexuelles, téléchargeable en ligne : <https://violences-sexuelles.info/portfolio/depliant-consentement-15-25-ans/>



CONTACTS



CHARGÉE DE RELATIONS AVEC LES SCOLAIRES

Sophie VERCELLOTI

04.50.71.94.93

07.71.23.50.22

sophie@mal-thonon.org

