

LES TROIS BRIGANDS

DE **TOMI UNGERER**

CRÉATION MUSICALE **GUSTAVO BEYTELMANN**

MISE EN SCÈNE **WILFRIED BOSCH**

SUR UNE CONCEPTION DE **GIADA MELLEY** ET **MARION MONIER**

théâtres
parisiens
associés.com



THÉÂTRE JEUNE PUBLIC, À PARTIR DE 4 ANS

PRÉSENTÉ PAR L'Harmattan

LUCERNAIRE

DU 16 NOVEMBRE 2016 AU 5 MARS 2017 À 14H30

53 RUE NOTRE-DAME-DES-CHAMPS 75006 PARIS. RÉSERVATIONS : 01 45 44 57 34 ET SUR WWW.LUCERNAIRE.FR

CONTE MUSICAL POUR PETITS CHENAPANS

D O S S I E R P É D A G O G I Q U E

LES TROIS BRIGANDS

DE **TOMI UNGERER**

CRÉATION MUSICALE **GUSTAVO BEYTELMANN**

MISE EN SCÈNE **WILFRIED BOSCH**

CONCEPTION **GIADA MELLEY** ET **MARION MONIER**

AVEC

GIADA MELLEY

ELISABETTA SPAGGIARI OU MARION MONIER

SÉBASTIEN INNOCENTI OU LYSANDRE DONOSO OU MARISA MERCADE

SCÉNOGRAPHIE : MAURIZIO BERCINI

COSTUMES : MARIE-ÉDITH AGOSTINI

COLLABORATION ARTISTIQUE : STEFANO PEROCCO

PRODUCTION : LA COMPAGNIE LES MUETTES BAVARDES

CORÉALISATION : THÉÂTRE LUCERNAIRE, LIEU PARTENAIRE DE LA SAISON ÉGALITÉ 3 INITIÉE PAR HF ÎLE-DE-FRANCE

SOUTIENS : MAIRIE DE PARIS, LIGUE DE L'ENSEIGNEMENT DE PARIS, MAIRIE DU 19^E, CENTRE D'ANIMATION CURIAL

TARIFS : 11€ (ENFANT) / 13€ (ADULTE) / 7€ (GROUPE SCOLAIRE) / 9€ (CE, GROUPES...) / 5€ (CENTRES DE LOISIRS)

45MN / DU 16 NOVEMBRE 2016 AU 5 MARS 2017 MERCREDI, SAMEDI ET DIMANCHE À 14H30 / DIMANCHES 20 ET 27 NOVEMBRE 2016 À 14H / DU MARDI AU DIMANCHE PENDANT LES VACANCES SCOLAIRES (DU 17/12 AU 31/12 ET DU 4/02 AU 20/02) / CONTACT RELATIONS PUBLIQUES COMPAGNIE : GIADA MELLEY GIADA@LESMUETTESBAVARDES.COM (06 37 34 81 36)
CONTACT RELATIONS PUBLIQUES LUCERNAIRE : LIVIA MATIGOT RELATIONS-PUBLIQUES@LUCERNAIRE.FR (01 42 22 66 87)

CONTE MUSICAL POUR PETITS CHENAPANS



Tomi Ungerer

Tomi Ungerer est né en 1931 à Strasbourg. Artiste multiforme, il est reconnu dans le monde entier comme l'un des plus brillants dessinateurs de sa génération. Plusieurs milliers de ses œuvres sont aujourd'hui exposées au musée Tomi Ungerer - Centre international de l'illustration, premier musée public en France exclusivement consacré à un artiste de son vivant. Son œuvre compte - entre autres - plus d'une centaine de livres pour enfant, dont les plus renommés sont *Les Trois Brigands* et *Jean de la Lune*.

Tomi Ungerer obtient le Prix Hans Christian Andersen en 1998, la plus haute distinction pour un auteur de livres pour enfants.



Les Trois Brigands (titre original : *The Three Robbers*) album illustré de Tomi Ungerer paru en 1961.

NOTE POUR LES ENSEIGNANTS

Nous avons choisi de porter *Les Trois Brigands* à la scène car nous avons été particulièrement touchés par la façon dont les thématiques de « bien et de mal » et de la « rencontre » y sont traitées. Il est particulièrement intéressant de voir combien cette histoire n'offre pas la sempiternelle vision manichéenne des individus et des choses. En cela, elle permet une approche intéressante des concepts de *méchant* et de *gentil*, de *bon* et de *mauvais*, d'*honnête* et de *malhonnête*, se rapportant à la problématique notion de « bien et du mal ».

En effet, loin des étiquetages et cloisonnements faciles, Tomi Ungerer invite à questionner, à la fois de façon très simple et très subtile, la continuité possible entre une *bonne* et une *mauvaise* action. Il permet à un jeune public d'accepter, de comprendre, que d'un « mal » puisse sortir un « bien » et inversement. Les *brigands* ne sont ainsi pas à considérer au regard de leur *réputation*, dans le sens où ils seraient l'incarnation du *vilain*, mais bien plutôt au regard de leurs actions, de ce que nous pouvons les voir accomplir. Ils font à la fois *bien* et *mal*, comme tout le monde pourrait le faire, à l'image de l'homme pieux du dimanche redevenant l'homme d'affaire impitoyable dès le lundi matin.

Ainsi, la question n'est pas de savoir ce que *sont* les gens (gentils ou méchants), mais d'arriver à trouver un recul critique en se demandant quelles sont les finalités de leurs actions. Finalités que nous pouvons alors évaluer en fonction d'un bénéfice pour la communauté. Et si ces comportements ou pratiques ne trouvent pas un bénéfice suffisamment grand pour chacun, éventuellement : les changer.

C'est là, relativement au concept de *changement*, qu'intervient la seconde thématique traitée, celle de la *rencontre*. Les brigands changent parce qu'ils rencontrent Tiffany. Cette dernière entre en jeu et vient orienter les actions des brigands vers une nouvelle destination. Elle leur fera comprendre qu'un trésor (matériel), n'est rien en soi. Tiffany ne prononcera d'ailleurs jamais le mot *trésor* pour désigner l'or et les bijoux accumulés par les brigands dans leur caverne, elle emploiera le terme « ça ». Par le « ça », elle signale la fortune des brigands comme une chose inerte et permet une belle réflexion sur l'argent comme capital. Nous pensons ici en particulier à l'expression du poète Horace : « l'argent est serviteur ou maître ». Et l'or qui, jusque là, avait été l'un des maîtres des brigands, deviendra leur serviteur. Comme nous le savons, c'est en recueillant les enfants abandonnés qu'ils se mettront alors au service du bien commun. Mais dans tous les cas, si ce changement radical s'opère dans leur comportement, c'est exclusivement grâce à la *rencontre* de Tiffany.

Nous pouvons à partir de là questionner l'importance de la rencontre dans le parcours de chacun. Que serait devenue Tiffany si elle n'avait pas rencontré les brigands ? Que seraient devenus les brigands s'ils n'avaient pas rencontré Tiffany ? Serions-nous ce que nous sommes aujourd'hui où ce que nous serons demain, sans les autres ?

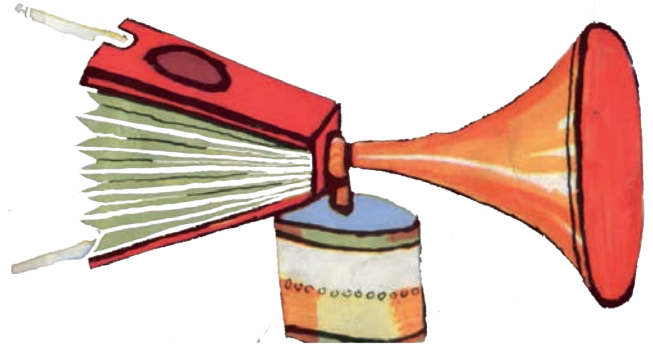
Que cela soit relatif aux questions du bien être du groupe ou du bien-être individuel, autrement appelé « bonheur », l'œuvre de Tomi Ungerer offre un nombre de réflexions et de pistes que nous ne pourrions toutes évoquer ici. Mais nous avons fait de notre mieux pour essayer de les traiter et de les faire transparaître de façon vivante au travers d'une esthétique théâtrale conjuguant plusieurs modes narratifs.

THÉÂTRE MUSICAL

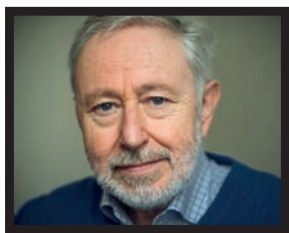
Notre adaptation des *Trois Brigands* entre dans la catégorie de ce qu'il convient d'appeler le « théâtre musical ». Qu'est-ce que le *théâtre musical* ?

Il s'agit d'une forme contemporaine s'efforçant de faire rencontrer texte, musique et mise en scène visuelle. Cette forme prend naissance dans le courant des années 1920 avec les opéras de poche, comme *L'histoire du soldat* de Ramuz et Stravinski, où les opéras didactiques de Bertolt Brecht (*Mahagony*, *Celui qui dit oui, celui qui dit non*, 1930).

En ce qui concerne la musique du spectacle et relativement à cette idée de *théâtre musical*, nous avons fait se rencontrer la figure du soufflet employée par l'un des trois brigands avec le soufflet d'un instrument particulier : le bandonéon.



Nous avons trouvé là une première pertinence relativement au style de musique que nous souhaitons mettre en scène et par là même du compositeur auquel nous allions faire appel : Gustavo Beytelmann.



Gustavo Beytelmann

Né en 1945 à Venado Tuerto (Argentine). Gustavo Beytelmann est considéré comme le grand maître actuel du tango argentin, il s'est produit dans le monde entier en tant que compositeur et interprète, aux côtés de Duke Ellington, Astor Piazzolla, Juan José Mosalini, Patrice Caratini, etc. Il écrit parallèlement, pour le cinéma français et allemand. Il est directeur artistique du Département de Tango du Conservatoire de Rotterdam Depuis 1996. Et est invité depuis plus de 15 ans à donner des Masterclass en Europe et aux États-Unis.

Le Bandonéon

Le Bandonéon a été inventé en Allemagne durant la première moitié du XIX^e siècle. Initialement destiné à jouer des musiques folkloriques du centre de l'Europe, l'instrument est massivement importé en Argentine vers la fin du XIX^e siècle et devient l'instrument phare du Tango. L'instrument comporte trois éléments : « la caisse », « la mécanique » et le « soufflet ».

LES MARIONNETTES

Deux types de marionnettes sont employées. Nous avons d'une part des **marionnettes à gaine** et une **grande marionnette** dont la manipulation se fait à vue.

MARIONNETTES DES VOYAGEURS

Avec les personnages des voyageurs, nous avons souhaité trouver une forme de cohérence historique avec la période durant laquelle le récit des *Trois Brigands* se déroule. Ils sont en effet représentés par six marionnettes bergamasques créées dans les années 1910, véritables pièces de musée que nous avons fait restaurer pour l'occasion. Chaque personnage possède quelques caractéristiques qui permettent leur identification. Nous pouvons par exemple reconnaître facilement le gendarme grâce à son chapeau et ses épaulettes ou l'aristocrate et les femmes richement vêtues. Ce type de marionnettes à gaine, appelées « Burattini » en Italie, s'inscrivent dans la grande tradition du théâtre ambulant : spectacles de rue ou forains, d'école ou de famille, etc. Le terme « Burattini » est dérivé de « buratto » désignant la partie de la marionnette où l'on enfle la main. « Buratto » est le nom du tissu à grosse maille que l'on utilisait pour tamiser la farine.

• Marionnette à gaine et Marottes : Manipulation et court historique.

La marionnette à gaine est une catégorie de marionnettes dont la manipulation se fait par le bas. Cette marionnette est constituée d'une tête creuse montée sur un costume de tissu fixé à la base du cou. Comme nous l'avons dit, la manipulation de la marionnette s'opère en plaçant la main à l'intérieur du costume ; en passant l'index dans le cou, le pouce et les autres doigts dans chacun des bras, ce qui permet d'exercer un contrôle direct sur les mouvements. La tête et les mains de nos marionnettes à gaine sont en bois, mais elles peuvent être également fabriquées à partir d'autres matériaux solides (futée, papier mâché) ou flexibles (tissu, caoutchouc, mousse, latex). La marionnette à gaine n'a habituellement pas de jambes ; lorsqu'elle en a, elles pendent sans être manipulées.

Dans notre cas les *Burattini* sont également manipulés de façon plus élémentaire à la façon des *Marottes*. La marotte est la forme la plus élémentaire des marionnettes à tige. À l'origine, le mot « marotte » désignait le bâton du bouffon, un sceptre surmonté d'une tête garnie de rubans bigarrés et de grelots. De nos jours, le terme marotte désigne une marionnette manipulée par le bas à l'aide d'une seule tige centrale.

MARIONNETTE DE TIFFANY

À la différence des voyageurs (Burattini) la manipulation de Tiffany se fait à vue. S'inscrivant dans la catégorie des *grandes marionnettes*, la tête et les jambes de Tiffany ont été découpées (sculptées) dans de la mousse.

• Marionnette de grande taille : Manipulation

Les marionnettes de *grande taille* sont habituellement manipulées par un ou plusieurs marionnettistes. Les manipulateurs peuvent être visibles ou dissimulés sous le costume de la marionnette, derrière le décor ou, quand la marionnette est *géante*, derrière celle-ci. Les différentes parties du corps de la marionnette sont actionnées par des tiges. Dans notre cas les bras sont actionnés par des tiges longues et la tête par une tige courte.

DÉCOR DES MARIONNETTES

Le spectacle de marionnettes est généralement représenté dans une structure en bois, dit « castelet ». Ici, nous avons localisé le castelet à l'intérieur du carrosse. C'est à dire que nous avons fait fusionner le lieu de représentation des marionnettes (castelet) avec leur moyen de locomotion (carrosse). Notre carrosse prend donc la fonction temporaire d'un « castelet », tout en assurant la continuité avec le reste de l'histoire où il trouvera d'autres fonctions. Généralement le *castelet* peut prendre les formes les plus diverses jusqu'à ne plus exister du tout, dans le cas de la manipulation à vue. Dans notre cas, nous ferons sortir la grande marionnette de Tiffany du *castelet* d'origine, là où les *burattini* étaient manipulés, pour la faire rejoindre le décor de scène.



LE DÉCOR DE SCÈNE

Notre décor de scène est principalement composé de deux éléments.

LE CARROSSE est l'élément central de notre scénographie. Il s'agit d'une structure pouvant se transformer au fil de l'histoire. Au début du spectacle, c'est un vieux carrosse couvert d'un grand tissu, probablement découvert dans un vieux hangar par l'une des narratrices. Puis il devient « Castelet » pour les marionnettes, puis théâtre d'ombre avec le passage des silhouettes des brigands allant entreposer leur or dans leur caverne, puis il s'ouvre entièrement pour devenir le lieu de rencontre de la petite Tiffany et des brigands. Ensuite, alors que les portes du bas sont fermées et les portes du haut entièrement ouvertes, il deviendra le chariot qui amène les orphelins vers un monde meilleur. La structure nous offre une dernière surprise à la fin du spectacle, alors que le toit du carrosse s'ouvre, nous découvrons l'ensemble de la ville construite par les orphelins, avec ses trois tours imposantes évoquant les chapeaux de leurs sauveurs.

LA LUNE trouve deux fonctions, elle est à la fois, en tant qu'élément scénographique, un symbolique de la nuit et fait également office de support pour le théâtre d'ombre. Nous y voyons passer un carrosse tiré par des chevaux, les trois brigands sur la montagne, un château, un hibou.

LES CHANSONS DU SPECTACLE

La musique est essentiellement composée de chansons auxquelles le texte original de Tomi Ungerer vient servir d'exposition. Voici des extraits de ces chansons, précédés de courtes notes et suivies de questions relatives aux personnages ainsi qu'à l'histoire :

CHANSON DES PASSAGERS

Ces voyageurs (passagers) interviennent au début du spectacle. Nous en avons fait les premiers narrateurs de l'histoire. C'est par eux que nous entendrons parler pour la première fois des trois brigands. La chose nous intéresse dans la mesure où ils se font le relais de la rumeur populaire qui, entre fantasmes et réalité, contribue à instaurer une diabolisation des trois brigands. Ici, ceux qui propagent la rumeur sont justement ceux qui, parce qu'ils sont riches et craignent pour leur bien, ont le plus de chance de se faire voler :

On dit qu'ils sont méchants
On dit qu'ils sont violents
On dit qu'ils sont géants
Et qu'ils attaquent tous les gens.

Si par hasard ou par malchance
Vous croisez ces terribles malfrats
Sur un bord de route, en silence
Ils vous attaqueront comme un appât.

On dit qu'ils sont armés
Ombres noires et effrayantes
On dit qu'ils peuvent hurler
C'est la terreur, c'est l'épouvante !

Si sur votre chemin vous les croisez
Rangez vos perles et vos colliers
Car rien ne peut les arrêter
Soyez-en sûr, ils vont tout vous voler !

Au secours ! Ils vont prendre mes bijoux !
Cachez-vous ! Cachez-vous !
Mes chaussettes ! Mon chapeau ! Et mes sous !
Cachez-vous ! Cachez-vous !
Mes bagues ! Mes bracelets ! Mes chouchous !
Cachez-vous ! Cachez-vous !
Ma valise ! Mes jouets ! Mon doudou !
Cachons-nous ! Cachons-nous !



QUESTIONS

- Qui sont les passagers ?
- Pourquoi ont-ils peur des brigands ?
- Que savent-ils des brigands ?
- Les voyageurs ont-ils déjà vu les brigands par le passé ?
- Que volent les brigands ?
- Si comme les voyageurs de l'histoire tu devais partir pour un long voyage, que mettrais-tu dans ta valise ?
- Quelle est la chose que tu aurais le plus peur de perdre ?

CHANSON DES TROIS BRIGANDS

Nous découvrons maintenant les trois brigands et pouvons porter un premier jugement personnel sur eux :

On nous appelle Les trois Brigands
Dans les royaumes environnants
Il n'est de voyageur nocturne
Qui ne tremble pour sa fortune

B2- On attaque tous les gens
B1- Nous les voleurs impénitents !
B2- Ouvrez sacs et porte-monnaie !
B1- A nous or, argent et...oui madame, aussi votre collier !

B2- La dame s'est évanouie !
B1- Où est le chien ? B2- Il s'est enfui ?
B2- Le monsieur là-bas il s'échappe !
B1- Moi je crie et tu l'attrapes ?

Vous êtes avertis maintenant
C'est pour nous un enivrement
D'aller le soir au clair de lune
Forcer la main à la fortune

On ne fait pas ça pour des prunes
Nous sommes les trois brigands !

QUESTIONS

- Qui sont les brigands ?
- Pourquoi sont-ils vêtus de noir ?
- Ils ont trois armes : lesquelles ?
- Quelle est la similitude entre le soufflet et le bandonéon ?
- Que souffle le soufflet des brigands ?
- Que souffle un Bandonéon ?
- Pour quelles raisons les voyageurs ont-ils peur des brigands ?
- Les brigands aiment-ils voler les voyageurs ? Pourquoi selon toi ?



- Que veut dire être méchant ?
- Que veut dire être gentil ?
- Les brigands sont-ils méchants ? Quand, et que font-ils ?
- Les brigands sont-ils gentils ? Quand, et que font-ils ?
- Es-tu toujours gentil(le) ?
- Es-tu parfois méchant(e) ?
- Aurais-tu peur de rencontrer les brigands ?
- Si oui, qu'est-ce qui te ferait le plus peur ?
- Avons nous tous et toutes peur des mêmes choses ? Si oui pourquoi ? Si non pourquoi ? Qu'est-ce qui t'a déjà fait peur ? As-tu déjà fait peur à quelqu'un ? Pourquoi ?

CHANSON DE TIFFANY

Tiffany est une petite fille orpheline qui voyage seule pour se rendre chez une vieille tante grognon. Ungerer ne nous en dit pas plus sur elle, il nous donne simplement cette image d'une enfant seule, donnée à ceux qui sauront la voir, comme une lumière précieuse sortie de la nuit des temps. Les trois brigands verront cette lumière et elle deviendra le trésor qui les changera à jamais.

Je m'appelle Tiffany
 Je voyage seule dans la nuit
 Et si le carrosse s'arrête ici
 Je ne pousserai pas un cri
 J'ai dû quitter ma maison
 Pour vivre chez une vieille tante grognon
 Je ne veux pas aller là-bas ça m'embête
 Recevoir des coups de baguette
 Ou passer des heures punie au piquet
 Et le soir me coucher dans un lit glacé

Maintenant je suis seule
 Qu'ils attaquent s'ils veulent !
 Je m'appelle Tiffany

Je n'ai pas peur de ces messieurs
 Je partirais bien avec eux
 Ils ont au fond des yeux
 Un doux reflet
 De ciel bleu

Chers voyous, chers brigands
 J'ai sommeil maintenant
 Dans vos bras blottie un court instant
 Je ferai mon lit en rêvant



QUESTIONS

- Qui est Tiffany ?
- Elle voyage pour aller où ?
- Est-elle contente d'aller chez sa tante ? Pourquoi ?
- Pourquoi la tante de Tiffany est-elle grognon ?
- Tiffany a-t-elle peur des brigands ? Pourquoi selon toi ?
- Tiffany est-elle courageuse ? Pourquoi selon toi ?
- Aurais-tu peur si tu devais voyager seul(e) comme Tiffany ?
- Aurais-tu peur si tu devais te retrouver seul devant les brigands ?
- Qu'est-ce que le *courage* selon toi ?
- La peur est-elle un sentiment que l'on doit combattre ou pas ? Dans quelles situations est-il important d'avoir peur ? Que ferais-tu dans ces situations ?
- Dans quelles situations est-il important de combattre sa peur ou ses appréhensions ?

CHANSON DES BRIGANDS AVEC TIFFANY

La rencontre de Tiffany va venir menacer les habitudes des trois brigands et les investir d'une charge de protecteur, de gardiens de ses rêves.

Ne faisons pas de bruit
Elle est presque endormie
Que faire de toi, ma pauvre enfant
Nous ne sommes que des brigands

B1- Moi qui voulais semer la pagaille
En tirant des coups de mitraille

B2- Moi qui pensais tout défoncer de ma hache
Et aux bijoux que l'on arrache

Nous voilà avec un mioche sur les bras
Sans avoir pour autant l'âme de papa

Quelle étrange tournure
Prend notre aventure

C'est quand même amusant
Elle sourit en dormant
Jusqu'au bout de la longue nuit
Nous te veillerons c'est promis

QUESTIONS

- Est-ce que les brigands sont tout de suite contents de rencontrer Tiffany ?
- Pourquoi décident-ils de l'emporter dans leur caverne ?
- Lorsque Tiffany voit le gigantesque trésor des brigands quelle question pose-t-elle ?
- Pourquoi est-ce une question importante ?
- Pourquoi les brigands n'avaient-ils jamais pensé à se la poser ?
- Que vont-ils faire de leur trésor ?
- Pourquoi ont-ils pris cette décision ?
- En quoi leur vie va-t-elle changer ? Quelles sont toutes les choses qu'ils vont devoir faire pour mener leur entreprise à bien ?
- Étaient-ils préparés à mener cette entreprise ? S'attendaient-ils à tout ce qui allait arriver par la suite ?

CHANSON DE L'AGENT IMMOBILIER

La rencontre de l'agent immobilier porte un regard sur celui qui participe à l'entreprise des brigands sans véritablement y prendre part. Il est l'incarnation d'un monde où chacun bâtit ses rêves, sans avoir forcément les moyens de les réaliser. C'est le personnage touchant du vendeur de rêve qui n'a pas les moyens de se les offrir :

Lorsque j'ai vu les brigands avancer...
J'ai voulu fuir à grandes enjambées !
Mais ils m'ont mis dans les bras un grand trésor
Ils m'ont conquis avec leurs lingots d'or !

Ne croyez pas que je vis pour l'argent,

Mais non ! Mes rêves sont ardents
Car le soir venu alors dans mon lit
Je me vois sur les plages de Tahiti !

QUESTIONS

- Qui est l'agent immobilier ? Qu'est-ce qu'un agent immobilier ?
- A-t-il peur des brigands ?
- Quels sont ses rêves ?
- Est-il content de les avoir rencontrés ? Pourquoi ?
- Est-ce qu'il va garder tout l'argent des brigands ou juste une petite partie ?
- Quel est le rêve que tu voudrais réaliser ?

CHANSON DES ENFANTS

On est tout ébouriffés,
Chemise sale et doigts dans l' nez
Pantalons courts, ventres nus
Nous sommes les gamins des rues

Hier encore, abandonnés,
Sans père ni mère, ni foyer
Tous gavroches, orphelins
- T'aurais pas un bout de pain ?

- Non !

Mais aujourd'hui que la vie est douce
Depuis ce matin des ailes nous poussent
Droit devant vers un nouveau chez nous
- Mais-dis moi ce château il est où ?

Mais qui nous aurait dit qu'un jour / Jamais je n'aurais cru un jour
Et n'est-ce pas très étonnant / Oui c'est vraiment très étonnant
Lorsque l'on a manqué d'amour / D'avoir longtemps cherché l'amour
D'être adopté par trois brigands / De le trouver en trois brigands

Mais n'est-ce pas très étonnant / Oui c'est vraiment très étonnant
D'être accueillis par trois brigands / D'être accueillis par trois brigands
Et demeurer là pour toujours / Et demeurer là pour toujours
Dans un château éblouissant / Dans un château éblouissant
Dans un château éblouissant !

QUESTIONS

- Qui sont tous ces enfants ?
- Où le carrosse amène-t-il les enfants ?
- Sont-ils contents de partir ? Pourquoi ?
- Ont-ils peur des brigands ? Pourquoi ?

INFORMATIONS PRATIQUES

Le Lucernaire
53, rue Notre-Dame-des-Champs 75006 Paris

Direction: Benoit Lavigne

Le Lucernaire est bien plus qu'un théâtre. C'est aussi trois salles de cinéma Art et Essai, un restaurant, un bar, une librairie et une école de théâtre. Il appartient aux éditions de l'Harmattan. Il fonctionne à plus de 95% en recettes propres et est membre de l'Association de Soutien pour le Théâtre Privé.

Comment venir ?

En Métro : ligne 12 (Notre-Dame-des-Champs), ligne 4 (Vavin ou Saint-Placide) et ligne 6 (Edgar Quinet)

En Bus : Lignes 58, 68, 82, 91, 94, 96 / En Train : Gare Montparnasse

Station Vélib : 41 rue Notre-Dame-des-Champs, 75006 Paris (88 m)

18 rue Bréa, 75006 Paris (190 m)

90 rue d'Assas, 75006 Paris (350 m)

Station Autolib : 136 boulevard Raspail, 75006 Paris (250 m)

15 rue Joseph Bara, 75006 Paris (350 m)

2 Rue Péguy, 75006 Paris (350 m)

120 boulevard du Montparnasse, 75014 Paris (400 m)

Parking : Vinci Park Services, 120 Boulevard du Montparnasse, 75014 Paris (318 m)

Horaires d'ouverture

Le Lucernaire est ouvert tous les jours de l'année, sans exception.

Retrouvez les horaires de l'ensemble de nos activités sur notre site internet.

Comment réserver ?

- vos places de théâtre et de cinéma :

- sur internet : www.lucernaire.fr
- par téléphone au 01 45 44 57 34
- sur place aux horaires d'ouvertures

- pour un groupe (CE, scolaire, association) :

- par téléphone au 01 42 22 66 87 du lundi au vendredi de 10h à 13h et de 14h à 18h
- par email : relations-publicques@lucernaire.fr

- votre table au restaurant :

- par téléphone : 01 45 48 91 10

Accueil Handicap

Sensible à l'accueil de tous les publics, le Lucernaire collabore avec des associations permettant aux spectateurs déficients visuels et aveugles d'assister aux représentations et aux projections dans les meilleures conditions.

Pour le théâtre, contactez le Centre de Ressource Culture et Handicap pour réserver un souffleur au 01 42 74 17 87.

Au cinéma, un système d'audio description existe pour certains films, renseignez-vous sur notre site internet et à l'accueil.

Restez informés de toute notre actualité en nous suivant sur notre page  Facebook et sur  Twitter.

Notre environnement est fragile,
merci de n'imprimer ce dossier qu'en cas de nécessité.

LUCERNAIRE

53 RUE NOTRE-DAME-DES-CHAMPS 75006 PARIS. TÉL : 01 42 22 66 87 WWW.LUCERNAIRE.FR